



18	דואר	<b>תוכן</b>
19	ניהול שיחות צ'אט עם חברים	
19	הודעות הבזק	
19	הודעות שמע של Nokia Xpress	<b>4</b>
19	הודעות קוליות	5
20	הגדרות של הודעות	5
<b>20</b>	<b>ארגונית</b>	<b>6</b>
20	שעון מעורר	6
20	לוח-שנה ורשימת מטלות	6
<b>21</b>	<b>אינטרנט</b>	8
21	חיבור לשירות אינטרנט	8
<b>21</b>	<b>מדיה</b>	8
21	מצלמה ווידיאו	8
22	רדיו FM	9
23	רשמקול	9
23	נגן מוסיקה	9
<b>24</b>	<b>גלריה</b>	9
<b>25</b>	<b>הגדרות</b>	9
25	פרופילים	9
26	צלילים	10
26	תצוגה	10
26	תאריך ושעה	10
26	סינכרון וגיבוי	10
27	קישוריות	10
28	שיחה וטלפון	10
29	שחזור הגדרות יצרן	10
<b>29</b>	<b>מציאת עזרה נוספת</b>	<b>11</b>
29	תמיכה	11
29	אודות עדכוני תוכנה של ההתקן	11
30	עדכון תוכנת התקן באמצעות ההתקן	11
30	עדכון תוכנת התקן באמצעות המחשב	11
<b>31</b>	<b>הגנה על הסביבה</b>	<b>11</b>
31	חיסכון באנרגיה	11
31	מיחזור	11
		<b>11</b>
		11
		11
		11
		12
		12
		12
		12
		13
		13
		13
		13
		13
		13
		13
		14
		14
		<b>15</b>
		<b>15</b>
		15
		16
		16
		16
		16
		<b>16</b>
		17



**בטיחות**

קרא את ההנחיות הפשוטות הבאות. אי-הקפדה עליהן עלולה להיות מסוכנת ואף בלתי חוקית. למידע נוסף קרא את המדריך למשתמש המלא.

**הפעלה בטוחה**

אל תפעיל את ההתקן כשהשימוש בטלפון סלולרי אסור, או כששימוש בטלפון סלולרי עלול לחולל הפרעות או להוות סכנה.

**זהירות בדרכים קודמת לכל**

ציית לכל החוקים המקומיים. שמור תמיד את ידיך חופשיות לתפעול הרכב במהלך הנהיגה. תשומת לבך במהלך נהיגה חייבת להיות מוקדשת בראש ובראשונה לבטיחות בדרכים.

**הפרעות**

כל ההתקנים הסלולריים עלולים לסבול מהפרעות, העלולות להשפיע על הביצועים שלהם.

**כבה באזורים שיש בהם הגבלה**

ציית לכל ההגבלות. כבה את ההתקן במטוס, ליד ציוד רפואי, דלק, כימיקלים או אזורים נפוצים.

**שירות מוסמך**

רק טכנאי שירות מוסמך רשאי להתקין או לתקן מוצר זה.

**אביזרים וסוללות**

השתמש רק באביזרים ובסוללות מאושרים. אין לחבר מוצרים שאינם תואמים.

**עמידות במים**

ההתקן שברשותך אינו עמיד בפני מים. הקפד שיישאר יבש.



**אודות ההתקן שלך**

ההתקן הסלולרי שמתואר במדריך זה מאושר לשימוש ברשתות (E)GSM 850, 900, 1800, 1900 MHz ורשתות UMTS 850/1900/2100 MHz. לקבלת מידע נוסף על רשתות, פנה אל ספק השירותים שלך.

ייתכן שההתקן שברשותך יכלול סימניות וקישורים מותקנים-מראש לאתרי אינטרנט של גורמי צד-שלישי, ויאפשר לך לגשת לאתרים אלה של גורמי צד-שלישי. אתרים אלה אינם קשורים ל-Nokia, ו-Nokia אינה מאשרת אותם או נוטלת אחריות עליהם. אם ברצונך לגשת לאתרים אלה, עליך לנקוט אמצעי זהירות הנוגעים לאבטחה ולתכנים.

**אזהרה:**

כדי להשתמש בתכונות כלשהן בהתקן זה, מלבד השעון המעורר, ההתקן צריך להיות מופעל. אל תפעיל את ההתקן כשימוש בהתקן סלולרי עלול לחולל הפרעות או להוות סכנה.

כשאתה משתמש בהתקן זה, יש לציית לכל החוקים ולכבד את המנהגים המקומיים, את הפרטיות ואת הזכויות הלגיטימיות של אחרים, לרבות זכויות יוצרים. הגנות על זכויות יוצרים עשויות למנוע העתקה, שינוי או העברה של תמונות, מוזיקה ותכנים אחרים.

הכן עותקי גיבוי, או שמור רישום כתוב של כל המידע החיוני השמור בהתקן שברשותך.

בעת חיבור אל התקן אחר, עיין בהוראות הבטיחות שבמדריך למשתמש שלו. אין לחבר מוצרים שאינם תואמים.

התמונות במדריך זה עלולות להיות שונות מתצוגת ההתקן שלך.

למידע חיוני אחר על ההתקן שברשותך עיין במדריך למשתמש.

**שירותי רשת**

כדי להשתמש בהתקן עליך לקבל שירות מספק שירותים סלולריים. תכונות מסוימות אינן זמינות בכל הרשתות; תכונות אחרות עשויות לדרוש הסדרים ספציפיים עם ספק השירות שלך, על מנת להשתמש בהן. שירותי רשת כרוכים בשידור נתונים. לפרטים על תעריפים ברשת המקומית שלך ותעריפי נדידה ברשתות אחרות, פנה לספק השירות שלך. ספק השירות שלך יוכל להסביר לך איזה חיובים יחולו. ברשתות מסוימות ייתכנו הגבלות שישפיעו על האופן שבו תוכל להשתמש בתכונות מסוימות של התקן זה המחייבות תמיכת רשת, כמו תמיכה בטכנולוגיות ספציפיות כמו פרוטוקולי WAP 2.0 (HTTP ו-SSL) הפועלים על פרוטוקולי TCP/IP ותווים תלויי-שפה.

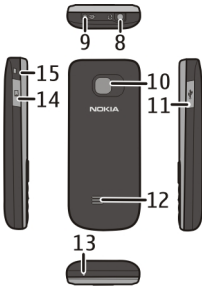
ייתכן שספק השירותים שלך ביקש שתכונות מסוימות יבוטלו או לא יופעלו בהתקן שלך. במקרה זה, תכונות אלו לא יוצגו בתפריט ההתקן. ההתקן שברשותך עשוי לכלול גם פריטים מותאמים מסוימים, כמו שמות תפריטים, סדר תפריטים וסמלים.

במהלך פעולה מאומצת כגון חיבור נתונים במהירות גבוהה, ההתקן עשוי להתחמם. ברוב המקרים, זהו מצב רגיל. אם אתה חושד שההתקן אינו פועל כשורה, מסור אותו לתיקון במוקד השירות המורשה הקרוב אליך.

## תחילת העבודה

## מקשים וחלקים

	1	מקש סיום/הפעלה
	2	אוזנייה
	3	תצוגה
	4	מקשי בחירה
	5	מקש Navi™ (מקש גלילה)
	6	מקש שיחה
	7	לוח מקשים

	8	מחבר מטען
	9	מחבר לדיבורית אישית/מחבר Nokia AV (3.5 מ"מ)
	10	עדשת מצלמה
	11	מחבר Micro USB
	12	רמקול
	13	מיקרופון
	14	חריץ לכרטיס זיכרון
	15	חור לרצועת יד

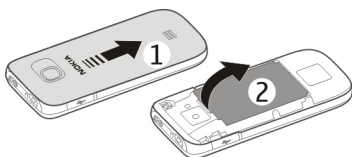
## הכנסת כרטיס SIM וסוללה

**חשוב:** אל תשתמש בכרטיס mini-UICC SIM, המוכר גם ככרטיס micro-SIM, או בכרטיס micro-SIM עם מתאם או בכרטיס SIM עם מפסק חשמלי מסוג mini-UICC (ראה איור) בהתקן זה. כרטיס micro-SIM קטן יותר מכרטיס SIM סטנדרטי. התקן זה אינו תומך בשימוש בכרטיסי micro-SIM והשימוש בכרטיסי SIM שאינם תואמים עלול לגרום נזק לכרטיס או להתקן, ועלול לגרום נזק לנתונים המאוחסנים בכרטיס.

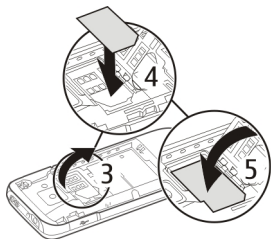


כרטיס ה-SIM והמגעים שעליו עלולים להיפגע בקלות משריטות או מכיפוף, לפיכך היזהר במהלך הטיפול בו, הכנסתו או הסרתו.

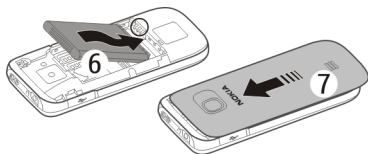
- 1 לחץ והחלק את הכיסוי האחורי אל עבר חלקו התחתון של הטלפון כדי להסיר אותו (1).
- 2 הסר את הסוללה (2).



- 3 פתח את מחזיק כרטיס ה-SIM (3), הכנס את כרטיס ה-SIM כאשר פני המגעים פונים כלפי מטה (4) וסגור את המחזיק (5).



- 4 הכנס את הסוללה (6) והשב את הכיסוי האחורי למקומו (7).



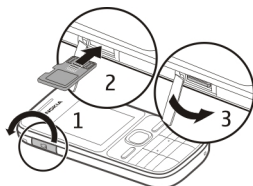
## הכנסת כרטיס זיכרון

השתמש רק בכרטיסי microSD תואם שאושר על ידי Nokia לשימוש בהתקן זה. Nokia משתמשת בתקנים תעשייתיים מאושרים לכרטיסי זיכרון, אולם ייתכן שמותגים מסוימים לא יהיו תואמים להתקן זה. שימוש בכרטיס לא תואם עלול לפגום בכרטיס ובהתקן, ולפגום בנתונים ששמורים בכרטיס.



ההתקן שברשותך תומך בכרטיסי זיכרון microSD של עד GB 16.

ייתכן שכרטיס זיכרון תואם צורף להתקן וייתכן שכבר הותקן בו. אם לא, בצע את הפעולות הבאות:



1 פתח את המכסה של חריץ כרטיס הזיכרון.

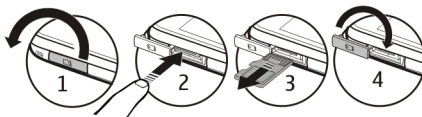
2 הכנס את הכרטיס לחריץ כרטיס הזיכרון כשפני המגעיים פונים כלפי מעלה ולחץ עליו עד שיינעל במקומו.

3 סגור את המכסה של חריץ כרטיס הזיכרון.

## הסרת כרטיס הזיכרון

**חשוב:** אל תסיר את כרטיס הזיכרון במהלך פעולה כלשהי, הכוללת גישה אל הכרטיס. דבר זה עלול לגרום נזק לכרטיס ולהתקן וכן לנתונים השמורים בכרטיס.

ניתן להסיר או להחליף את כרטיס הזיכרון כשהטלפון פועל מבלי לכבות את ההתקן, אך עליך לוודא שאף יישום אינו ניגש כעת לכרטיס הזיכרון.



## עגינת הסוללה

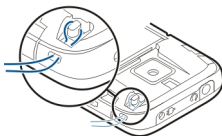
הסוללה שלך נטענה באופן חלקי אצל היצרן. אם ההתקן מציין רמת טעינה נמוכה, בצע את הפעולות הבאות:






- 1 חבר את המטען לשקע בקיר.
  - 2 חבר את המטען להתקן.
  - 3 כאשר ההתקן מציין טעינה מלאה, נתק את המטען מההתקן ולאחר מכן נתק משקע החשמל.
- אינך צריך לטעון את הסוללה במשך פרק זמן מסוים ובאפשרותך להשתמש בהתקן בעת הטעינה. אם הסוללה ריקה לחלוטין, ייתכן שיידרשו מספר דקות לפני שמחווון הטעינה יופיע בתצוגה או שניתן יהיה לבצע שיחות כלשהן.

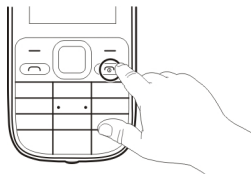
#### חיבור רצועת הנשיאה ליד



השחל את רצועת הנשיאה ליד כמוצג בתרשים והדק אותה.

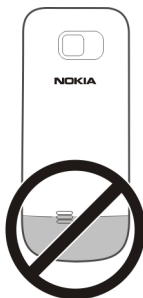
#### הפעלה או כיבוי של ההתקן

לחץ לחיצה ממושכת על לחצן ההפעלה/כיבוי .



ייתכן שתתבקש לקבל את הגדרות התצורה מספק השירות שלך (שירות רשת). לקבלת מידע נוסף, פנה לספק השירות.

## אנטנת GSM



בהתקן שלך עשויות להיות אנטנה חיצונית ואנטנה פנימית. הימנע מגגיעה שלא לצורך באזור האנטנה כשהאנטנה משרדת או קולטת. מגע באנטנות משפיע על איכות התקשורת, ועלול לגרום להתקן לפעול בהספק גבוה מהדרוש במהלך התפעול שלו ולקצר את חיי הסוללה.

האיור מציג את אזור אנטנת ה-GSM מסומן באפור.

## דיבורית אישית

**אזהרה:**

חשיפה ממשכת לעוצמת שמע גבוהה עלולה לפגוע בשמיעתך. האזן למוזיקה בעוצמה בינונית, ואל תאחז את ההתקן ליד האוזן כשהרמקול פועל.

**אזהרה:**

במהלך שימוש בדיבורית אישית, יכולתך לשמוע את הסביבה עלולה להיפגע. אל תשתמש בדיבורית האישית במקומות שהיא עלולה לסכן בהם את בטחונך.

בעת חיבור של כל התקן חיצוני או דיבורית אישית, שאינם מאושרים על ידי Nokia לשימוש עם התקן זה, אל Nokia AV Connector, הקדש תשומת לב מיוחדת לעוצמות השמע.

אל תחבר מוצרים שמייצרים אות פלט, מכיוון שהדבר עלול לגרום נזק להתקן. אל תחבר מקור מתח כלשהו אל Nokia AV Connector.

## שימוש בסיסי

## נעילת מקשים

כדי למנוע לחיצה מקרית על מקשים, בחר תפריט ולחץ על \* בתוך 3.5 שניות כדי לנעול את לוח המקשים.

לביטול הנעילה של לוח המקשים, בחר פתיחה ולחץ על \* בתוך 1.5 שניות. אם האבטחה לנעילת המקשים מופעלת, הזן את קוד האבטחה כאשר תתבקש.

להגדרת נעילה אוטומטית של לוח המקשים לאחר פרק זמן מוגדר שבו ההתקן אינו נמצא בשימוש, בחר תפריט < הגדרות < טלפון < נעילת מקשים אוטו. < הפעלה.

למענה לשיחה כאשר לוח המקשים נעול, לחץ על מקש השיחה. אם תסיים או תדחה שיחה, לוח המקשים יינעל באופן אוטומטי.

כשההתקן נעול או לוח המקשים נעולים, ייתכן שתוכל לחייג למספר החירום הרשמי שתוכנת בהתקן.

## קודי גישה

קוד האבטחה מסייע להגן על ההתקן מפני שימוש לא מורשה. הקוד המוגדר מראש הוא 12345. באפשרותך ליצור ולשנות את הקוד ולהגדיר את ההתקן לבקש את הקוד. שמור את הקוד בסוד ובמקום בטוח, בנפרד מההתקן. אם תשכח את הקוד וההתקן שברשותך נעול, תזדקק לשירות עובר ההתקן. עלויות נוספות עשויות לחול וכל הנתונים האישיים שבהתקן עלולים להימחק. לקבלת מידע נוסף, פנה לנקודת שירות של Nokia Care או למשווק ההתקן.

קוד ה-PIN, המצורף לכרטיס ה-SIM, מגן על הכרטיס מפני שימוש בלתי מורשה. קוד ה-PIN2, המצורף לכרטיסי SIM מסוימים, נדרש כדי לגשת לשירותים מסוימים. אם תזין קוד PIN או קוד PIN2 שגוי שלוש פעמים ברצף, תתבקש להזין קוד PUK או קוד PUK2. אם קודים אלה לא נמצאים ברשותך, פנה לספק השירות שלך.

PIN מודול דרוש כדי לגשת למידע שבמודול האבטחה של כרטיס ה-SIM שלך. קוד ה-PIN החתימה עשוי להידרש לחתימה הדיגיטלית. סיסמת החסימה דרושה בעת שימוש בשירות חסימת השיחות.

להגדרת האופן שבו ההתקן משתמש בקודי הגישה ובהגדרות האבטחה, בחר תפריט < הגדרות < אבטחה.

## בקרת עוצמת הקול

## אזהרה:



חשיפה ממושכת לעוצמת שמע גבוהה עלולה לפגוע בשמיעתך. הזן למוזיקה בעוצמה בינונית, ולא תאחז את ההתקן ליד האוזן כשהרמקול פועל.

לכוונן עוצמת הקול של האפרכסת או הרמקול במהלך שיחה או בעת האזנה לקובץ שמע או לרדיו FM, גלול מעלה או מטה.

### מצב המתנה

כאשר הטלפון מוכן לשימוש, ולא הזנת תווים כלשהם, הטלפון נמצא במצב המתנה.

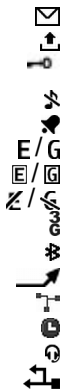
	1 עוצמת אות רשת
	2 מידת הטעינה של הסוללה
	3 שם הרשת או לוגו המפעיל
	4 הפעולות של מקשי הבחירה

מקש הבחירה השמאלי משמש קיצורים להצגת רשימת קיצורי דרך אישיים. בעת הצגת הרשימה, בחר אפשרויות < בחירת אפשרויות כדי להציג את הפונקציות הזמינות, או בחר אפשרויות < ארגון כדי לארגן את הפונקציות ברשימת קיצורי הדרך.

כדי שהטלפון יציג רשימה של התכונות שנבחרו ומידע שאליו ניתן לגשת ישירות ממצב המתנה, בחר תפריט < הגדרות < תצוגה < מסך הבית.

### מחווים

- יש לך הודעות שלא נקראו.
- יש לך הודעות שלא נשלחו, הודעות מבטולות או הודעות שנכשלו.
- לוח המקשים נעול.
- ההתקן שברשותך אינו מצלצל בעת קבלת שיחות או הודעות טקסט.
- זיכרון מוגדרת.
- ההתקן רשום ברשת ה-GPRS או ה-EGPRS.
- חיבור GPRS או EGPRS פתוח.
- חיבור ה-GPRS או ה-EGPRS נדחה (בהמתנה).
- ההתקן רשום ברשת (UMTS) 3G.
- Bluetooth מופעל.
- כל השיחות הנכנסות מופנות למספר אחר.
- שיחות מוגבלות לקבוצת משתמשים סגורה.
- הפרופיל הפעיל כעת מתחמן.
- דיבורית אישית מחוברת להתקן.
- ההתקן מחובר להתקן אחר באמצעות כבל נתונים מסוג USB.



### ניווט בתפריטים

פונקציות ההתקן מקובצות בתפריטים. לא כל פונקציות התפריטים או האפשרויות מתוארים כאן. במסך הבית, בחר תפריט ואת התפריט ותפריט המשנה הרצויים.

**יציאה מרמת התפריט הנוכחית**

בחר יציאה או חזרה.

**חזרה למסך הבית**

לחץ על מקש הסיום.

**שינוי תצוגת התפריט**

בחר תפריט < אפשרויות < תצוגת תפריט ראשי.

**קיצורים**

בעזרת קיצורים אישיים תוכל לגשת במהירות לפונקציות שאתה משתמש בהן באופן תכוף בטלפון.

בחר תפריט < הגדרות < הקיצורים שלי.

**הקצאת פונקציות טלפון למקשי הבחירה**

בחר מקש בחירה ימני או מקש בחירה שמאלי ופונקציה מהרשימה.

**בחר פונקציות קיצור עבור מקש הגלילה**

בחר מקש ניווט. נווט לכיוון הרצוי ובחר שינוי או הקצאה ופונקציה מהרשימה.

**תפריט מפעיל**

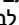
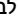
גש לפורטל שירותים שמוצעים על ידי מפעיל הרשת הסלולרית שלך. גש לפורטל השירותים שמוצעים על ידי מפעיל הרשת הסלולרית שלך. למידע נוסף, פנה למפעיל הרשת הסלולרית. מפעיל הרשת הסלולרית יכול לעדכן תפריט זה בהודעת שירות.

**שימוש בהתקן ללא כרטיס SIM**

ייתכן שתוכל להשתמש בחלק מהתכונות של ההתקן שברשותך מבלי להכניס כרטיס SIM, למשל, משחקים. לא ניתן לבחור בתפריטים תכונות שאינן זמינות כאשר פרופיל הטיסה מופעל.

**כתיבת טקסט****מצבי טקסט**

כדי להזין טקסט (לדוגמה, בכתיבת הודעות), תוכל להשתמש בקלט טקסט רגיל או חזוי.

כשאתה כותב טקסט, לחץ והחזק את המקש אפשרויות כדי להחליף בין קלט טקסט רגיל, שמשומן על ידי , לבין קלט טקסט חזוי, שמשומן על ידי . קלט הטקסט החזוי אינו תומך בכל השפות.

מצב התווים מסומן על ידי abc.Abc או ABC.

כדי לשנות את רישיות התווים, לחץ #. כדי לעבור ממצב כתיבת אותיות למצב כתיבת ספרות, שמשומן על ידי 123, לחץ והחזק את המקש # ואחר כך בחר מצב נומרי. כדי לעבור ממצב כתיבת ספרות למצב כתיבת אותיות, לחץ והחזק את המקש #.

כדי לקבוע את שפת הכתיבה, בחר אפשרויות < שפת כתיבה.

### קלט טקסט רגיל

לחץ שוב ושוב על מקש מספר, 9-2, עד להופעת התו הרצוי. התווים הזמניים תלויים בשפת הכתיבה שנבחרה.

אם התו הבא ממוקם על אותו המקש כמו המקש הנוכחי, המתן עד להופעת הסמן והזן את התו. להוספת סימני פיסוק נפוצים ותווים מיוחדים, הקש על 1 שוב ושוב. כדי לגשת לרשימת התווים המיוחדים, לחץ \* \*. להוספת רווח, הקש על 0.

### קלט טקסט חזוי

קלט הטקסט החזוי מבוסס על מילון מובנה, אשר ניתן להוסיף לו מילים חדשות.

- 1 התחל להזין מילה באמצעות המקשים 2 עד 9. לחץ על כל מקש פעם אחת בלבד כדי להוסיף אות אחת.
- 2 כדי לאשר מילה כלשהי, נווט ימינה או הוסף רווח.
  - אם המילה שגויה, לחץ שוב ושוב על המקש \* ובחר את המילה מהרשימה.
  - אם התו ? מוצג אחרי המילה, פירוש הדבר שהמילה שניסית לכתוב אינה נמצאת במילון. להוספת המילה למילון בחר איות. הזן את המילה באמצעות קלט טקסט רגיל, ואחר כך בחר שמירה.
  - לכתיבת צירופי מילים, הזן את החלק הראשון של צירוף המילים ונווט ימינה כדי לאשר אותו. כתוב את החלק האחרון של המילה, ואשר את המילה.
- 3 התחל לכתוב את המילה הבאה.

### חשבון Nokia ושירותי Ovi של Nokia

באפשרותך ליצור חשבון Nokia במחשב שלך או בהתקן הנייד שברשותך.

באמצעות שירותי Ovi של Nokia וחשבון Nokia, באפשרותך, לדוגמה:

- לקבל חשבון דואר Ovi בחינם
  - להוריד משחקים, יישומים, קטעי וידאו וצלולים מחנות Ovi
- השירותים הזמניים עשויים להשתנות גם לפי מדינה או אזור ולא כל השפות נתמכות.
- לקבלת מידע נוסף אודות Ovi, עבור אל [www.ovi.com](http://www.ovi.com).
- ליצירת חשבון Nokia מאוחר יותר, השתמש בהתקן שברשותך כדי לגשת לשירות Ovi, שם תתבקש ליצור חשבון.

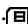
### אודות חנות Ovi

בחנות Ovi, באפשרותך להוריד משחקים ניידים, יישומים, קטעי וידאו, תמונות, ערכות נושא וצלולים להתקן שברשותך. חלק מהפריטים ניתנים בחינם; פריטים אחרים עליך לרכוש באמצעות

כרטיס האשראי שלך או דרך חשבון הטלפון. הזמינות של שיטות התשלום משתנה בהתאם למדינה שבה אתה מתגורר ובהתאם לספק שירות הרשת שלך. חנות Ovi מציעה תוכן התואם להתקן הנייד שלך ורלוונטי לטעמך ולמיקומך.

## **אנשי קשר**

**בחר תפריט < אנשי קשר.**

באפשרותך לשמור שמות ומספרי טלפון בזיכרון ההתקן או בכרטיס ה-SIM. בזיכרון ההתקן ניתן לשמור אנשי קשר עם מספרים ופריטי טקסט. שמות ומספרי טלפון השמורים בכרטיס ה-SIM מסומנים בסמל .

**הוספת איש קשר**

בחר הוספת חדשה.

**הוספת פרטים לאיש קשר**

ודא שהזיכרון שנמצא בשימוש הוא טלפון או טלפון ו-SIM. בחר שמות, עבור אל השם ובחר פרטים < אפשרויות < הוספת פרטים.

**חיפוש איש קשר**

בחר שמות וגלול ברשימת אנשי הקשר, או הזן את התווים הראשונים של השם.

**העתקת איש קשר לזיכרון אחר**

בחר שמות, עבור לאיש הקשר ובחר פרטים < אפשרויות < העתקת מספר. בכרטיס ה-SIM, באפשרותך לשמור מספר טלפון אחד בלבד עבור כל שם.

בחר היכן לשמור אנשי קשר, את אופן הצגת אנשי הקשר ואת צריכת הזיכרון של אנשי הקשר בחר הגדרות.

**שליחת כרטיס ביקור**

ברשימת אנשי הקשר, עבור לאיש קשר ובחר פרטים < אפשרויות < שליחת כרטיס ביקור. באפשרותך לשלוח ולקבל כרטיסי ביקור מהתקנים התומכים בתקן vCard.

## **שיחות**

**ביצוע שיחה ומענה לשיחה**

**ביצוע שיחה**

הזן את מספר הטלפון, לרבות קידומת המדינה ואזור החיוג, במידת הצורך, ולחץ על מקש השיחה. כדי לחייג לחו"ל, לחץ לחיצה כפולה על המקש \* להוספת קידומת החיוג הבינלאומי (התו + מחליף את קוד הגישה הבינלאומי), ואחר כך הזן את קידומת המדינה, את אזור החיוג (ללא הספרה 0, במידת הצורך) ואת מספר הטלפון.

**מענה לשיחה נכנסת**  
לחץ על מקש החיוג.

**דחיית שיחה**  
לחץ על מקש הסיום.

**כוונון עוצמת הקול**  
במהלך שיחת טלפון, גלול מעלה או מטה.

### רקול

אם פונקציות אלה זמינות, תוכל לבחור **רקול** או **טלפון** כדי להשתמש ברמקול או באפרכסת של הטלפון במהלך שיחה.



**אזהרה:**

חשיפה ממושכת לעוצמת שמע גבוהה עלולה לפגוע בשמיעתך. האזן למוזיקה בעוצמה בינונית, ואל תאחז את ההתקן ליד האוזן כשהרמקול פועל.

### קיצורי דרך לחיוג

**הקצאת מספר טלפון למקש מספר**

בחר **תפריט** < **אנשי קשר** < **חיוג מהיר**, גלול אל מספר רצוי (2-9) ובחר **הקצאה**. הזן את מספר הטלפון הרצוי, או בחר **חיפוש** ואחר כך בחר **איש קשר** שמור.

**הפעלת חיוג מהיר**

בחר **תפריט** < **הגדרות** < **שיחה** < **חיוג מהיר** < **הפעלה**.

**ביצוע שיחה באמצעות חיוג מהיר**

במצב ההמתנה, לחץ לחיצה ממושכת על מקש המספר הרצוי.

### יומן

להצגת מידע אודות השיחות, הודעות ואירועי נתונים וסינכרון שלך, בחר **תפריט** < **יומן** ואת האפשרות המתאימה.



**הערה:** החיוב בפועל עבור שיחות ושירותים אצל ספק השירותים שלך עלול להשתנות בהתאם לתכונות הרשת הסלולרית, לעיגול זמנים לחיוב, למיסוי וכד'.

### הודעות

באפשרותך לשלוח ולקבל הודעות טקסט, מולטימדיה, שמע והבזק. בנוסף, באפשרותך לשלוח ולקבל דואר. ניתן להשתמש בשירותי ההודעות רק אם הרשת או ספק השירות שלך תומכים בהם.



**הודעות טקסט ומולטימדיה**

תוכל ליצור הודעה ולצרף לה תמונה, לדוגמה. הטלפון יהפוך הודעת טקסט להודעת מולטימדיה באופן אוטומטי לאחר צירוף קובץ.

**הודעות טקסט**

ההתקן שלך תומך בהודעות טקסט שחורגות ממגבלת התווים של הודעה אחת. הודעות ארוכות יותר תישלחנה כסדרה של שתי הודעות או יותר. ייתכן שתחויב על-ידי ספק השירות בהתאם. תווים בעלי הטעמות, סימנים אחרים ואפשרויות של שפות מסוימות צורכים מקום רב יותר, ומגבילים את מספר התווים שניתן לשלוח בהודעה אחת.

המספר הכולל של התווים שנשארו ומספר ההודעות שיש לשלוח, מוצגים.

כדי לשלוח הודעות, יש לאחסן בהתקן את מספר מוקד ההודעות הנכון. בדרך כלל, מספר זה מוגדר כברירת מחדל באמצעות כרטיס ה-SIM שלך.

להגדרת המספר באופן ידני, בצע את הפעולות הבאות:

- 1 בחר תפריט < הודעות < הגדרות הודעה < הודעות טקסט < מוקדי הודעות.
- 2 הזן את השם ואת המספר שסופקו על-ידי ספק השירות.

**הודעות מולטימדיה**

הודעת מולטימדיה יכולה להכיל טקסט, תמונות וקליפים קוליים.

רק התקנים שתומכים בתכונות תואמות מסוגלים לקבל ולהציג הודעות מולטימדיה. המראה של הודעה עשויה להשתנות בהתאם להתקן המקבל.

הרשת הסלולרית עלולה להגביל את הגודל של הודעות MMS. אם התמונה שהוספת חורגת ממגבלה זו, ייתכן שההתקן יקטין אותה כדי שניתן יהיה לשלוח אותה ב-MMS.

**חשוב:** נהג במשנה זהירות בעת פתיחת הודעות. הודעות עלולות להכיל תוכנות זדוניות או להזיק בדרך אחרת להתקן או למחשב.

למידע אודות הזמינות והצטרפות כמנוי לשירות הודעות מולטימדיה (MMS), פנה לספק השירות שלך.

**יצירת הודעה**

- 1 בחר תפריט < הודעות < יצירת הודעה וסוג הודעה.
- 2 בשדה אל; הזן את המספר של הנמען או את כתובת הדואר האלקטרוני (שירות רשת). לבחירת נמען, בחר הוספה. באפשרותך לבחור יותר מנמען אחד.
- 3 בשדה טקסט; כתוב את הודעתך. להוספת תו מיוחד או סמילי, בחר אפשרויות < הוספת סימן. לצירוף תוכן להודעה, גלול אל סרגל הקבצים המצורפים בתחתית התצוגה ובחר בסוג התוכן הרצוי. סוג ההודעה משתנה באופן אוטומטי להודעת מולטימדיה.

4 בחר שליחה.



**הערה:** הסמל הודעה שנשלחה או טקסט על צג ההתקן שלך אינם מציינים שההודעה התקבלה ביעד שהתכוונת אליו.

ספקי השירות עשויים לחייב באופן שונה בהתאם לסוג ההודעה. לקבלת פרטים, פנה אל ספק השירות שלך.

**דואר****הגדרת דואר אלקטרוני**

בחר תפריט &lt; הודעות &lt; דואר אלקטרוני.

אם עדיין אין לך חשבון דואר אלקטרוני, באפשרותך ליצור חשבון Nokia שכולל את השירות 'דואר של Ovi'.

1 בחר קבל דואר של Ovi.

2 פעל בהתאם להוראות.

**קריאה, כתיבה ושליחה של דואר אלקטרוני**

בחר תפריט &lt; הודעות &lt; דואר אלקטרוני.

**קריאת דואר אלקטרוני**

בחר דואר אלקטרוני ופתיחה.



**חשוב:** נהג במשנה זהירות בעת פתיחת הודעות. הודעות עלולות להכיל תוכנות זדוניות או להזיק בדרך אחרת להתקן או למחשב.

הודעות דואר אלקטרוני עם קבצים מצורפים, לדוגמה, תמונות, מסומנות בסמל של מהדק. ייתכן שקבצים מצורפים אינם תואמים להתקן שברשותך ולא ניתנים להצגה בהתקן.

**הצג קבצים מצורפים**

בחר קובץ מצורף והצגה.

**כתיבת דואר אלקטרוני**

בחר אפשרויות &lt; חיבור הודעה חדשה.

**צירוף קובץ לדואר האלקטרוני**

בחר אפשרויות &lt; צירוף קובץ.

**שליחת הדואר האלקטרוני**

בחר שליחה.

## סגירת יישום הדואר האלקטרוני בחר יציאה.

### ניהול שיחות צ'אט עם חברים

באפשרותך לנהל שיחות צ'אט עם משתמשים מקוונים אחרים באמצעות ההתקן.

באפשרותך להשתמש בחשבון קיים עבור קהילת הודעות מיידיות הנתמכת על-ידי ההתקן שברשותך. אם אינך רשום לשירות הודעות מיידיות, באפשרותך ליצור חשבון עבור שירות הודעות מיידיות נתמך באמצעות המחשב או ההתקן שברשותך. התפריטים עשויים להשתנות בהתאם לשירות ההודעות המיידיות.

כדי להתחבר לשירות, בחר תפריט < הודעות < IM, ופעל לפי ההוראות המוצגות.

### הודעות הבזק

הודעות הבזק הן הודעות טקסט המוצגות מיד עם קבלתן.

בחר תפריט < הודעות.

- 1 בחר יצירת הודעה < הודעת הבזק.
- 2 בשדה אל:, הזן את המספר של הנמען. לבחירת נמען, בחר הוספה. באפשרותך לבחור יותר מנמען אחד.
- 3 בשדה הודעה:, כתוב את הודעתך.
- 4 לבחירת תו מיוחד או סמילי, בחר אפשרויות < הוספת סימן.
- 4 בחר שליחה.

### הודעות שמע של Nokia Xpress

צור ושלח הודעות שמע כהודעות מולטימדיה בדרך נוחה.

בחר תפריט < הודעות.

- 1 בחר יצירת הודעה < הודעת שמע. הרשמקול יופעל.
- 2 להקלטת ההודעה שלך, בחר ●.
- 3 לעצירת ההקלטה, בחר ■.
- 4 בשדה אל:, הזן את המספר של הנמען. לבחירת נמען, בחר הוספה. באפשרותך לבחור יותר מנמען אחד.
- 5 בחר שליחה.

### הודעות קוליות

תא דואר קולי הוא שירות רשת, וייתכן שיהיה עליך להצטרף אליו כמנוי. למידע נוסף, פנה אל ספק השירות שלך.

**התקשרות לתא הדואר הקולי**  
לחץ לחיצה ממושכת על 1.

**עריכת מספר תא הדואר הקולי**  
בחר תפריט < הודעות < הודעות קוליות ומספר תא דואר קולי.

### הגדרות של הודעות

בחר תפריט < הודעות והגדרות הודעה.

בחר מבין האפשרויות הבאות:

**הגדרות כלליות** — הגדר את גודל הגופן עבור הודעות והפעל פריטי סמיילי גרפיים.

**הודעות טקסט** — הגדר מוקדי הודעות עבור הודעות טקסט והפעל דוחות מסירה.

**הודעות מולטימדיה** — התרת דוחות מסירה וקבלה של הודעות מולטימדיה ופרסומות, והגדרת העדפות אחרות הקשורות להודעות מולטימדיה.

**הודעות שירות** — הפעלת הודעות שירות והגדרת העדפות הקשורות להודעות שירות.

### ארגונית

#### שעון מעורר

באפשרותך להגדיר את ההתראה כך שתישמע בשעה רצויה.

#### הגדרת ההתראה

- 1 בחר תפריט < ארגונית < שעון מעורר.
- 2 הגדר את השעון המעורר והזן את שעת ההתראה.
- 3 להגדרת התראה בימים נבחרים בשבוע, בחר חזרה: < הפעלה ואת הימים.
- 4 בחר את צליל ההתראה. אם בחרת את הרדיו כצליל השעון המעורר, חבר את הדיבורית האישית להתקן.
- 5 הגדר את משך השהיית הנודניק ובחר שמירה.

#### הפסקת ההתראה

בחר עצירה. אם תניח לצליל ההתראה במשך דקה או תבחר נודניק, ההתראה תיפסק למשך השהיית הנודניק שנבחר ותתחדש לאחר מכן.

#### לוח-שנה ורשימת מטלות

בחר תפריט < ארגונית < לוח-שנה. היום הנוכחי מוקף במסגרת. אם קיימות הערות כלשהן המוגדרות להיום, היום מוצג בהדגשה.

#### הוספת הערת לוח שנה

גלול אל התאריך ובחר אפשרויות < כתיבת הערה.

**הצגת פרטי הערה**

גלול אל הערה ובחר הצגה.

**מחיקת כל ההערות מלוח השנה**

בחר אפשרויות < מחיקת הערות < כל ההערות.

**הצגת רשימת המטלות**

בחר תפריט < ארגונית < רשימת מטלות.

רשימת המטלות מוצגת ומאוחסנת לפי סדר עדיפות. כדי להוסיף, למחוק או לשלוח הערה, לציין את ההערה כבוצעה או כדי למיין את רשימת המטלות לפי מועד סיום, בחר אפשרויות.

**אינטרנט**

באפשרותך לגשת לשירותי אינטרנט שונים באמצעות דפדפן הטלפון. המראה של דפי האינטרנט עשוי להשתנות בשל גודל המסך. ייתכן שלא תצליח לראות את כל הפרטים בדפי האינטרנט.

בהתאם לטלפון שברשותך, פונקציית הגלישה באינטרנט עשויה להיות מוצגת בתפריט כ'רשת' או 'אינטרנט', ותיקרא בעתיד 'אינטרנט'.



**חשוב:** השתמש רק בשירותים שאתה בוטח בהם, ואשר מציעים אבטחה והגנה נאותות מפני תוכנות מזיקות.

למידע על זמינות שירותים אלה, מחיר והוראות, פנה לספק השירות.

ייתכן שתקבל הגדרות תצורה הנדרשות לשם גלישה בצורת הודעת תצורה מספק השירות.

**חיבור לשירות אינטרנט**

בחר תפריט < אינטרנט < בית. לחלופין, במצב ההמתנה, לחץ לחיצה ממושכת על 0.

לאחר ביצוע החיבור לשירות, באפשרותך להתחיל לגלוש בדפי השירות. פונקציות מקשי הטלפון עשויות להשתנות בשירותים שונים. בצע את הנחיות הטקסט בתצוגת הטלפון. לקבלת מידע נוסף, פנה אל ספק השירות.

**מדיה****מצלמה ווידאו**

ההתקן שלך תומך ברזולוציית לכידת תמונות של 2048x1536 פיקסלים.

**מצב מצלמה**

**שימוש בפונקציית תמונת הסטילס**  
בחר תפריט < מדיה < מצלמה.

**הגדלה או הקטנה**  
גלול מעלה או מטה.

**צילום תמונה**  
בחר צילום.

**הגדרת מצב התצוגה המקדימה והזמן**  
בחר אפשרויות < הגדרות < משך תצ' מקד' לתצלום.

**הפעלת הטיימר העצמי**  
בחר אפשרויות < צלם-עצמי.

**מצב וידאו**

**שימוש בפונקציית הווידאו**  
בחר תפריט < מדיה < מצלמת וידאו.

**התחלת הקלטה של וידאו קליפ**  
בחר הקלטה.

**החלפה בין מצב מצלמה למצב וידאו**  
במצב מצלמה או במצב וידאו, גלול שמאלה או ימינה.

**רדיו FM**

רדיו ה-FM תלוי באנטנה אחרת, שאינה האנטנה של התקן סלולרי זה. יש לחבר דיבורית אישית או אביזר תואמים להתקן כדי שרדיו ה-FM יפעל כהלכה.

**אזהרה:** 

חשיפה ממושכת לעוצמת שמע גבוהה עלולה לפגוע בשמיעתך. האזן למוזיקה בעוצמה בינונית, ואל תאחז את ההתקן ליד האוזן כשהרמקול פועל.

בחר תפריט < מדיה < רדיו.

**חיפוש תחנה שכנה**  
לחץ לחיצה ממושכת על מקש הגלילה שמאלה או ימינה.

### שמירת תחנה

בחר את הסגנון הרצוי ובחר אפשרויות < שמירת תחנה.

### מעבר בין תחנות שנשמר

גלול שמאלה או ימינה כדי לעבור בין תחנות, או לחץ על מקש המספר המתאים של מיקום הזיכרון של תחנה רצויה.

### כוונון עוצמת הקול

גלול מעלה או מטה.

### השארת הרדיו מופעל ברקע

לחץ על מקש הסיום.

### סגירת הרדיו

לחץ ממושכות על מקש הסיום.

### רשמקול

בחר תפריט < מדיה < רשמקול.

לא ניתן להשתמש ביישום רשמקול כשיחת נתונים או כשחיבור GPRS פעילים.

### התחלת ההקלטה

בחר את סמל ההקלטה.

### התחלת ההקלטה במהלך שיחה

בחר אפשרויות < הקלטה. במהלך הקלטת שיחה, אחוז בטלפון כרגיל, כשהוא מוצמד לאוזן. ההקלטה נשמרת בתיקייה הקלטות בגלריה.

### האזנה להקלטה האחרונה

בחר אפשרויות < הקלטה אחרונה.

### שליחת ההקלטה האחרונה בהודעת מולטימדיה

בחר אפשרויות < שלח הקלטה אחרונה.

### נגן מוסיקה

ההתקן כולל נגן מוסיקה להאזנה לשירים או קובצי קול אחרים בתבנית MP3 או AAC.



### אזהרה:

חשיפה ממושכת לעוצמת שמע גבוהה עלולה לפגוע בשמיעתך. האזן למוזיקה בעוצמה בינונית, ואל תאחז את ההתקן ליד האוזן כשהרמקול פועל.

בחר תפריט < מדיה < נגן מדיה.

**הפעלה או השהיה של השמעה**

לחץ על מקש הגלילה.

**דילוג לתחילת השיר הנוכחי**

גלול שמאלה.

**דילוג אל השיר הקודם**

גלול שמאלה פעמיים.

**דילוג אל השיר הבא**

גלול ימינה.

**הרצה לאחורה של השיר הנוכחי**

לחץ לחיצה ממושכת על מקש הגלילה שמאלה.

**הרצה קדימה של השיר הנוכחי**

לחץ לחיצה ממושכת על מקש הגלילה ימינה.

**כוונן עוצמת הקול**

גלול מעלה או מטה.

**השתקה או ביטול השתקה של נגן המוסיקה**

לחץ על #.

**השארת נגן המוסיקה מופעל ברקע**

לחץ על מקש הסיום.

**סגירת נגן המוסיקה**

לחץ ממושכות על מקש הסיום.

## גלריה

הטלפון שברשותך תומך במערכת ניהול זכויות דיגיטליות (DRM) שנועדה להגן על תכנים שנרכשו. תמיד בדוק את תנאי המסירה ואת מפתח הפעלה של כל תוכן לפני הרכישה, מכיוון שהם עשויים להיות כרוכים בתשלום.

### ניהול הרשאות דיגיטליות

בעלי תכנים עשויים להשתמש בסוגים שונים של טכנולוגיות לניהול הרשאות דיגיטליות (DRM) כדי להגן על קניינם הרוחני, לרבות זכויות יוצרים. התקן זה משתמש בסוגים שונים של תוכנות DRM כדי לגשת לתכנים מוגני הרשאות דיגיטליות. עם התקן זה תוכל לגשת לתוכן שמוגן על ידי WMDRM 10, OMA DRM 1.0, מנעול קדמי מסוג OMA DRM 1.0 ו-OMA DRM 2.0. אם תוכנה מסוימת לניהול



הרשאות דיגיטליות (DRM) אינה מצליחה להגן על התוכן, עשויים בעלי תכנים לבקש את ביטול הגישה שלה לתכנים חדשים שמוגנים על ידי הרשאות דיגיטליות. ביטול זה עלול למנוע גם חידוש של תוכן מוגן הרשאות דיגיטליות שכבר קיים בהתקן שברשותך. הביטול של תוכנה כזו לניהול הרשאות דיגיטליות לא יספיק על השימוש בתכנים שמוגנים בסוגים אחרים של ניהול הרשאות דיגיטליות, או על השימוש בתכנים שאינם מוגנים על ידי ניהול הרשאות דיגיטליות.

לתוכן, המוגן על ידי ניהול הרשאות דיגיטליות (DRM), מצורף מפתח הפעלה שמגדיר את ההרשאות שלך להשתמש בו.

אם ההתקן שברשותך מכיל תוכן המוגן על ידי OMA DRM, השתמש בתכונת הגיבוי שב-Nokia Ovi Suite כדי לגבות גם את מפתחות ההפעלה וגם את התוכן.

ייתכן ששיטות העברה אחרות לא יעבירו את מפתחות ההפעלה שצריך לשחזר יחד עם התוכן, כדי להמשיך להשתמש בתוכן שמוגן באמצעות OMA DRM לאחר פירמוט זיכרון ההתקן. ייתכן שיהיה עליך לשחזר את מפתחות ההפעלה גם אם הקבצים בהתקן שברשותך ייפגמו.

אם ההתקן שברשותך כולל תוכן מוגן WMDRM, גם מפתחות ההפעלה וגם התוכן יאבדו כאשר תפרט את זיכרון ההתקן. ייתכן שתאבד את מפתחות ההפעלה ואת התוכן גם אם הקבצים בהתקן שברשותך ייפגמו. אובדן מפתחות ההפעלה או התוכן עלול להגביל את היכולת שלך להשתמש שוב באותו תוכן בהתקן. למידע נוסף, פנה אל ספק השירותים שלך.

## הצגת תוכן הגלריה

בחר תפריט < גלריה.

## הגדרות

### פרופילים

ממתין לשיחה אך לא יכול שישמע צלצול? קיים מגוון של קבוצות הגדרות הנקראות פרופילים שבאפשרותך להתאים אישית עם צלצולים עבור אירועים וסביבות שונים.

בחר תפריט < הגדרות < פרופילים.

בחר את הפרופיל הרצוי ומבין האפשרויות הבאות:

**הפעלה** — הפעלת הפרופיל.

**התאמה** — שינוי הגדרות הפרופיל.

**מתוזמן** — הגדרת הפרופיל כפעיל עד לזמן מסוים. כשתגיע שעת הסיום, הפרופיל הקודם שלא תוזמן יהפוך לפעיל.

האפשרויות הזמינות עשויות להשתנות.

**אזהרה:**

בפרופיל טיסה לא ניתן לבצע או לקבל שיחות כלשהן, לרבות שיחות חירום, או להשתמש בתכונות אחרות שדורשות כיסוי רשת. כדי לבצע שיחות, עליך להפעיל תחילה את פונקציית ההתקן על ידי החלפת פרופיל. אם ההתקן נעול, הזן את קוד הנעילה.

אם עליך לבצע שיחת חירום כשההתקן נעול ונמצא בפרופיל טיסה, ייתכן שתוכל גם להזין מספר חירום רשמי שתוכנת בהתקן אל שדה קוד הנעילה ולבחור 'שיחה'. ההתקן יאשר שאתה מתעתד לצאת מהפרופיל טיסה כדי להתחיל שיחת חירום.

**צלילים**

באפשרותך לשנות את הגדרות הצלילים של הפרופיל הפעיל שבבחר.

בחר **תפריט < הגדרות < צלילים**. ניתן למצוא הגדרות זהות בתפריט פרופילים.

**תצוגה**

בחר **תפריט < הגדרות < תצוגה**.

באפשרותך להציג או להתאים את תמונת הרקע, גודל הגופן או תכונות אחרות הקשורות לתצוגת ההתקן.

**תאריך ושעה**

בחר **תפריט < הגדרות < תאריך ושעה**.

**הגדרת התאריך והשעה**

בחר **הגדרות תאריך ושעה**.

**הגדרת תבנית התאריך ותבנית השעה**

בחר **תבנית תאריך ושעה**.

**עדכן את השעה באופן אוטומטי בהתאם לאזור הזמן הנוכחי**

בחר **עדכון זמן ותאריך אוטו**. (שירות רשת).

**סינכרון וגיבוי**

בחר **תפריט < הגדרות < סינכרון וגיבוי**.

בחר **מבין האפשרויות הבאות**:

**החלפת טלפון** — סנכרן או העתק נתונים שנבחרו, כגון אנשי קשר, ערכי לוח שנה, הערות או הודעות, בין ההתקן שלך להתקן אחר.

**יצירת גיבוי** — גבה נתונים נבחרים להתקן אחסון חיצוני מחובר.

**שחזור גיבוי** — שחזר נתונים שנבחרים מגיבוי בהתקן אחסון חיצוני מחובר. כדי להציג את הפרטים של גיבוי כלשהו, בחר **אפשרויות** < **פרטים**.

**העברת נתונים** — סנכרן או העתק נתונים שנבחרו בין ההתקן שלך לשרת רשת (שירות רשת).

### קישוריות

הטלפון כולל מספר תכונות המאפשרות התחברות להתקנים אחרים כדי לשדר ולקבל נתונים.

### טכנולוגיית Bluetooth לתקשורת אלחוטית

טכנולוגיית Bluetooth מאפשרת לך לחבר את ההתקן שלך, באמצעות גלי רדיו, להתקן Bluetooth תואם בטווח של 10 מטר.

התקן זה עונה על מפרט Bluetooth גרסה EDR + 2.1 אשר תומך בפרופילים הבאים: גישה כללית, דיבורית, אוזניות, דחיפת אובייקטים, העברת קבצים, רשת חיוג, יציאה טורית, גישה ל-SIM, החלפה כללית של אובייקטים, הפצת שמע מתקדמת, שלט רחוק שמע וידאו והפצת שמע וידאו מתקדמת. כדי להבטיח שההתקן יוכל לתקשר עם התקנים אחרים שתומכים ב-Bluetooth, השתמש באביזרים שאושרו על ידי Nokia עבור דגם זה. היוועץ ביצרנים של התקני Bluetooth אחרים כדי לקבוע אם הם תואמים להתקן זה.

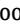
תכונות שמשמשות בטכנולוגיית Bluetooth מגבירות את צריכת החשמל מהסוללה ומצמצמות את משך חייה.

כשההתקן הסלולרי נמצא במצב SIM מרוחק, תוכל להשתמש רק באיזר תואם מחובר (כמו ערכת דיבור לרכב) כדי לבצע שיחות או לקבל שיחות.

ההתקן הסלולרי שלך לא יבצע שיחות כלשהן, למעט למספרי החירום שתוכנתו בהתקן, כשהוא במצב זה.

לביצוע שיחות, עליך לצאת תחילה ממצב SIM מרוחק. אם ההתקן נעול, הזן תחילה את קוד הנעילה כדי לפתוח אותו.

### פתיחת חיבור Bluetooth

- 1 בחר **תפריט** < **הגדרות** < **קישוריות** < **Bluetooth**.
- 2 בחר **שם הטלפון שלי** והזן שם עבור ההתקן שלך.
- 3 להפעלת קישוריות Bluetooth, בחר **Bluetooth** < **הפעלה**.  מציין שקישוריות Bluetooth פעילה.
- 4 כדי לחבר את ההתקן שלך לאיזר שמע, בחר **חיבור לאיזר שמע** ואת האיזר.
- 5 כדי להתאים להתקן שלך התקן Bluetooth כלשהו שנמצא בטווח, בחר **התקנים מותאמים** < **הוספת התקן חדש**.
- 6 גלול אל התקן שנמצא ובחר **הוספה**.
- 7 הזן סיסמה (עד 16 תווים) בהתקן ואפשר את החיבור להתקן Bluetooth השני.

הפעלת ההתקן במצב נסתר היא דרך בטוחה יותר להימנע מתוכנה זדונית. אל תאשר קישוריות Bluetooth ממקורות שאינך בוטח בהם. לחילופין, כבה את פונקציית Bluetooth. הדבר לא ישפיע על פונקציות אחרות של ההתקן.

### חיבור המחשב לאינטרנט

באפשרותך להשתמש בטכנולוגיית Bluetooth לחיבור המחשב התואם לאינטרנט. ההתקן שלך חייב להיות מסוגל להתחבר לאינטרנט (שירות רשת) והמחשב שלך חייב לתמוך בטכנולוגיית Bluetooth. לאחר התחברות לשירות נקודת גישה לרשת (NAP) של ההתקן והתאמה למחשב, ההתקן שלך פותח באופן אוטומטי חיבור נתוני מנה לאינטרנט.

### נתוני מנות

GPRS (General Packet Radio Service) הוא שירות רשת, שמאפשר לטלפונים סלולריים לשלוח ולקבל נתונים על-גבי רשת מבוססת פרוטוקול אינטרנט (Internet Protocol או IP).

כדי לקבוע כיצד להשתמש בשירות, בחר תפריט < הגדרות < קישוריות < נתונים בחבילות < חיבור נתונים בחבילות ומבין האפשרויות הבאות:

**בשעת הצורך** — יצירת חיבור נתונים בחבילות בעת הצורך על-ידי יישום. החיבור ייסגר עם סגירת היישום.

**תמיד מקוון** — התחברות באופן אוטומטי לרשת נתונים בחבילות בעת הפעלת ההתקן.

באפשרותך להשתמש בהתקן שברשותך כמודם על-ידי חיבורו למחשב תואם באמצעות טכנולוגיית Bluetooth. לקבלת פרטים, עיין בתיעוד של Nokia Ovi Suite.

### שיחה וטלפון

בחר תפריט < הגדרות < שיחה.

#### הפניית שיחות נכנסות

בחר הפנית שיחה (שירות רשת). לפרטים, פנה אל ספק השירות שלך.

**ביצוע חיוג חוזר אוטומטי 10 פעמים לאחר ניסיון לא מוצלח**

בחר חיוג חוזר אוטומטי < הפעלה.

**קבלת הודעה על שיחות נכנסות במהלך שיחה**

בחר שיחה ממתינה < הפעלה (שירות רשת).

**הצגה או הסתרה של מספר הטלפון שלך לאדם שאליו אתה מתקשר**

בחר שלח זיהוי מתקשר שלי (שירות רשת).

#### הגדרת שפת התצוגה

בחר תפריט < הגדרות < טלפון < הגדרות שפה < שפת הטלפון.

**שחזור הגדרות יצרן**

לשחזור הגדרות ברירת המחדל בהתקן, בחר **תפריט < הגדרות < שחזור הגד' יצרן**.

לאיפוס כל ההגדרות מבלי למחוק נתונים אישיים כלשהם, בחר **הגדרות בלבד**.

לאיפוס כל הגדרות ההעדפות ולמחיקת כל הנתונים האישיים, כמו אנשי קשר, הודעות, קובצי מדיה ומפתחות הפעלה, בחר **הכל**.

**מציאת עזרה נוספת****תמיכה**

כאשר ברצונך לקבל מידע נוסף אודות אופן השימוש במוצר או כאשר אינך בטוח כיצד להתקן שברשותך צריך לפעול, עבור אל הכתובת [www.nokia.com/support](http://www.nokia.com/support), או באמצעות התקן נייד, [www.nokia.mobi/support](http://www.nokia.mobi/support).

אם אינך מצליח לפתור את הבעיה, בצע אחת מהפעולות הבאות:

- אתחל את ההתקן. כבה את ההתקן והסר את הסוללה. לאחר כדקה, השב את הסוללה למקומה והפעל את ההתקן.
- שחזר את הגדרות היצרן.
- עדכן את תוכנת ההתקן.

אם הבעיה אינה נפתרת, צור קשר עם Nokia לקבלת אפשרויות תיקון. עבור אל [www.nokia.com/repair](http://www.nokia.com/repair). לפני שליחת ההתקן לתיקון, גבה תמיד את הנתונים בו.

**אודות עדכוני תוכנה של ההתקן**

בעזרת עדכוני תוכנת ההתקן, באפשרותך לקבל תכונות חדשות ופונקציות משופרות עבור ההתקן שברשותך. עדכון התוכנה עשוי גם לשפר את ביצועי ההתקן שלך.

מומלץ שתגבה את הנתונים האישיים שלך לפני שתעדכן את תוכנת ההתקן שברשותך.

**אזהרה**

בעת התקנת עדכון תוכנה כלשהו, לא תוכל להשתמש בהתקן, אפילו לא לביצוע שיחות חירום, עד לסיום ההתקנה ולאתחול ההתקן.

הורדת עדכוני תוכנה עלולה להיות כרוכה בשידור כמויות גדולות של נתונים (שירות רשת).

עליך לוודא שסוללת ההתקן תספיק לפעולה, או חבר את המטען לפני תחילת העדכון.

לאחר עדכון תוכנת ההתקן, ייתכן שההוראות במדריך למשתמש לא יהיו מעודכנות.

**עדכון תוכנת ההתקן באמצעות ההתקן**

ברצונך לשפר את הביצועים של ההתקן שברשותך ולקבל עדכוני יישומים ותכונות חדשות ונפלאות? עדכן את התוכנה באופן קבוע כדי להפיק את המרב מההתקן שברשותך. כמו כן, באפשרותך להגדיר את ההתקן שברשותך לבדוק באופן אוטומטי אם קיימים עדכונים.

בחר תפריט < הגדרות.



1 בחר **טלפון** < **עדכוני הטלפון**.

2 בחר **פרטי תוכנה נוכחית** כדי להציג את גרסת התוכנה הנוכחית וכדי לבדוק אם יש עדכון זמין.

3 להורדה והתקנה של עדכון תוכנה, בחר **הורדת תוכנת טלפון**. פעל בהתאם להוראות.

4 אם ההתקנה בוטלה לאחר ההורדה, בחר **התקנת עדכון תוכנה**.

עדכון התוכנה עשוי להימשך מספר דקות. אם יש בעיות בהתקנה, פנה לספק השירות.

**בדיקת עדכוני תוכנה באופן אוטומטי**

בחר **עדכון תוכנה אוטומטי** והגדר את תדירות הבדיקה של עדכוני תוכנה חדשים.

ספק השירות שלך עשוי לשלוח עדכונים של תוכנת ההתקן דרך הרשת הסלולרית ישירות להתקן שברשותך (שירות רשת).

**עדכון תוכנת ההתקן באמצעות המחשב**

באפשרותך להשתמש ביישום המחשב Nokia Ovi Suite לעדכון תוכנת ההתקן שלך. אתה זקוק למחשב תואם, חיבור אינטרנט במהירות גבוהה וכבל נתונים תואם מסוג USB לחיבור ההתקן שברשותך למחשב.

לקבלת מידע נוסף ולהורדת היישום Nokia Ovi Suite, עבור אל הכתובת [www.ovi.com/suite](http://www.ovi.com/suite).

## הגנה על הסביבה

## חיסכון באנרגיה

אינך צריך לטעון את הסוללה לעתים כה קרובות אם תבצע את הפעולות הבאות:

- סגור יישומים וחיבורי נתונים, כמו לדוגמה חיבור ה-Bluetooth, כאשר אינם בשימוש.
- בטל צלילים לא נחוצים, כגון צלילי מקשים.

## מיחזור



כאשר התקן זה מגיע לסוף חייו, ניתן להשתמש מחדש בכל החומרים שלו כחומרים ואנרגיה. כדי להבטיח את ההשלכה והשימוש מחדש הנכונים, Nokia פועלת במשותף עם שותפיה באמצעות תוכנית הנקראת We:recycle. לקבלת מידע אודות אופן המיחזור של מוצרי Nokia הישנים שברשותך ומיקומי אתרי האיסוף, עבור אל [www.nokia.com/werecycle](http://www.nokia.com/werecycle), או באמצעות התקן נייד, [nokia.mobi/werecycle](http://nokia.mobi/werecycle) או התקשר אל מרכז השירות של Nokia.

מחזר אריות ומדריכים למשתמש לפי שיטת המיחזור המקומית.

לקבלת מידע נוסף אודות מאפייני איכות הסביבה של ההתקן שברשותך, בקר בכתובת [www.nokia.com/ecodeclaration](http://www.nokia.com/ecodeclaration).



סמל סל המיחזור המחוקק בעל הגלגלים שעל המוצר, התיעוד או האריזה, מזכיר לך שכל המוצרים החשמליים ואלקטרוניים, סוללות ומצברים יש להעביר לאיסוף נפרד בתום חיי המוצרים. דרישה זו חלה באיחוד האירופי. אל תשליך מוצרים אלה לפח האשפה העירוני הרגיל. לקבלת מידע נוסף אודות מאפייני איכות הסביבה של ההתקן שברשותך, ראה [www.nokia.com/ecodeclaration](http://www.nokia.com/ecodeclaration).

## מידע אודות המוצר ומידע בטיחות

## אביזרים



אזהרה:

השתמש רק בסוללות, במטענים ובאביזרים שאושרו על ידי Nokia לשימוש בדגם מסוים זה. שימוש באביזרים אחרים עלול לגרום לתפוגת כל אישור או אחריות, ועלול להיות מסוכן. במיוחד, שימוש במטענים או בסוללות שאינם מאושרים עלול ליצור סכנת שריפה, פיצוץ, נזילה או מפגע אחר.

למידע על הזמינות של אביזרים מאושרים, פנה אל המשווק שלך. כשאתה מנתק את כבל אספקת החשמל של אביזר כלשהו, אחז בתקע ומשוך ולא בכבל.

### סוללה מידע על הסוללה והמטען

ההתקן שלך מופעל על ידי סוללה נטענת. הסוללה המיועדת לשימוש עם התקן זה היא Nokia BL-5C. עשירה לייצר דגמי סוללות זמינים נוספים עבור התקן זה. התקן זה נועד לשימוש כשהוא מקבל אספקת חשמל מהמטענים הבאים: AC-3. מספר הדגם המדויק של המטען עשוי להשתנות, בהתאם לסוג התקן. סוג התקן מצוין על-ידי אחד מאלה: B, A, U, AR, XE, C, K, או A.

ניתן לטעון ולפרוק את הסוללה מאות פעמים, אך בסופו של דבר היא תתבלה. כשזמן הדיבור וזמן ההמתנה קצרים באופן ניכר מהרגיל, החלף את הסוללה. השתמש רק בסוללות שאושרו על ידי Nokia, וטען את הסוללה רק על ידי מטענים שאושרו על ידי Nokia ונועדו להתקן זה.

אם אתה משתמש בסוללה החלופית בפעם הראשונה, או שלא נעשה בה שימוש למשך זמן רב, ייתכן שתצטרך לחבר את המטען ואחר כך לנתק ולחבר אותו שוב כדי שטעינת הסוללה תחל. אם הסוללה ריקה לחלוטין, ייתכן שתעבורנה מספר דקות עד שמחווך הטעינה יוצג, או בטרם ניתן יהיה לשוחח בטלפון.

הסרה בטוחה. לפני הסרת הסוללה, כבה תמיד את ההתקן ונתק את המטען.

טעינה נאותה. נתק את המטען משקע החשמל בקיר ומההתקן כשאיננו בשימוש. אל תשאיר סוללה טעונה לחלוטין מחוברת למטען, כיוון שטעינת-יתר עלולה לקצר את חייה. סוללה טעונה לחלוטין תתרוקן במשך הזמן גם אם אינה בשימוש.

הימנע מטמפרטורות קיצוניות. השתדל לשמור את הסוללה בטמפרטורות שבין 15°C ל-25°C. טמפרטורות קיצוניות מקטינות את הקיבולת ואת משך החיים של הסוללה. התקן בעל סוללה חמה או קרה עלול להפסיק לפעול באופן זמני. ביצועי הסוללה מוגבלים במיוחד בטמפרטורות הנמוכות מנקודת הקיפאון.

אל תקצר. קצר חשמלי מקרי עלול להיגרם כשחפץ מתכתי כמו מטבע, מהדק משרדי או עט, גורם לחיבור ישיר של ההדק החיובי (+) והשלילי (-) של הסוללה. (הם נראים כפסי מתכת על הסוללה). דבר זה עלול לקרות, לדוגמה, כשאתה נושא סוללה רורבית בכיס או בארנק. קיצור הדקי הסוללה עלול לגרום נזק לסוללה או לחפץ המקצר.

השלכה. אל תשליך סוללות לאש, כי הן עלולות להתפוצץ. בסוללות שהתבלו יש לנהוג על פי התקנות המקומיות. סוללות בליות יש למחור במידת האפשר. אין להשליך סוללות כאשפה רגילה.

ניולה. אין לפרק, לחתוך, לפתוח, למעוך, לכופף, לנקב או לגרום תאי סוללות או סוללות. במקרה של ניולת סוללה, הימנע ממגע של נוזל הסוללה בעור או בעיניים. אם ארע מגע כזה, שטוף מיד את האזורים הנגועים במים או פנה לקבלת עזרה רפואית.

נזק. אל תשנה, תיצור מחדש, תנסה להכניס חפצים זרים אל הסוללה, או תטבול או תחשוף למים או לנוזלים אחרים. סוללות עלולות להתפוצץ אם הן פגומות.

שימוש נכון. השתמש בסוללה אך ורק למטרה שלה נועדה. שימוש לא נכון בסוללה עלול לגרום לאש, פיצוץ או מפגע אחר. אם ההתקן או הסוללה נופלים, במיוחד על משטח קשה, ואתה חושש שהסוללה נפגעה, קח אותה אל מוקד השירות לבידיקה לפני שתמשיך להשתמש בה. אין להשתמש בסוללה או במטען פגומים. הרחק את הסוללה מיהיג' יד של ילדים קטנים.



### שמירה על ההתקן שברשותך

טפל בהתקן, בסוללה, במטען ובאביזרים שברשותך בזהירות. ההצעות הבאות יסייעו לך לשמור על תנאי האחריות.

- הקפד שההתקן יישאר יבש. רטיבות, לחות וכל סוגי הנוזלים עלולים להכיל מינרלים ששוחקים מעגלים חשמליים. אם ההתקן נרטב, הסר את הסוללה ואפשר להתקן להתייבש.
- אל תשתמש ואל תאחסן את ההתקן במקומות מאובקים או מלוכלכים. החלקים הנעים והרכיבים האלקטרוניים שבו עלולים להיפגע.
- הימנע מאחסון ההתקן בטמפרטורות גבוהות. טמפרטורות גבוהות עלולות לקצר את אורך החיים של ההתקן, לפגוע בסוללה ולעוות או להתיך חלקי פלסטיק.
- אל תאחסן את ההתקן בטמפרטורות קרות. כשההתקן מתחמם וחוזר לטמפרטורה הרגילה, עלולה להצטבר בתוכו לחות שתפגע במעגלים האלקטרוניים.
- אל תנסה לפתוח את ההתקן באופן שלא הוסבר במדריך זה למשתמש.
- שינויים בלתי מאושרים עלולים להיקר להתקן ואף להפר תקנות המסדירות את השימוש בהתקני רדיו.
- אל תפיל את ההתקן ואל תנער אותו. טיפול אגרסיבי מדי עלול לשבור מעגלים אלקטרוניים וחלקים מכניים בתוך ההתקן.
- ליניקי המשטח של ההתקן השתמש רק במטלית רכה, נקייה ויבשה.
- אל תצבע את ההתקן. צבע עלול להדביק את החלקים הנעים ולמנוע הפעלה נאותה.
- כבה את ההתקן והסר את הסוללה מעת לעת כדי לקבל ביצועים מיטביים.
- הרחק את ההתקן שברשותך ממגנטים או משדות מגנטיים.

- כדי לשמור על הבטיחות של נתונים חשובים, אסחן אותם בשני מקומות נפרדים לפחות, כגון בהתקן, בכרטיס זיכרון או במחשב, או רשום לעצמך מידע חשוב.

במהלך הפעלה ממושכת, ההתקן עשוי להתחמם. זהו מצב רגיל ברוב המקרים. אם אתה חושד שההתקן אינו פועל כשורה, מסור אותו למוקד השירות המורשה הקרוב אליך.

#### מיחזור

העבר תמיד את המוצרים האלקטרוניים, הסוללות, וחומרי האריזה לאחר השימוש בהם, אל מקומות האיסוף המיועדים. כך תסייע למנוע השלכה לא מבוקרת של אשפה ותעודד מיחזור חומרים. מידע על איכות הסביבה בנוגע למוצרים ומידע על אופן המיחזור של מוצרי Nokia שברשותך, תוכל למצוא בכתובת [www.nokia.com/werecycle](http://www.nokia.com/werecycle), או באמצעות התקן נייד, בכתובת [nokia.mobi/werecycle](http://nokia.mobi/werecycle).

#### מידע בטיחות נוסף

הציפי של התקן זה אינו מכיל ניקל.

#### ילדים קטנים

ההתקן שברשותך והאביזרים שלו אינם עצצועים. הם עשויים להכיל חלקים קטנים. הרחק חלקים אלה מהישג יד של ילדים קטנים.

#### סביבת הפעלה

התקן זה תואם להנחיות החשיפה לגלי רדיו (RF) במצב הפעלה רגיל ליד האוזן או לפחות במרחק של 1.5 ס"מ (5/8 אינץ') מהגוף. כל נרתיק נשיאה, תפס חגורה, או רצועת נשיאה על הגוף צריכים להיות ללא חלקי מתכת וצריכים להציב את ההתקן במרחק מהגוף, כפי שאומר קודם.

כדי לשדר קובצי נתונים או הודעות, נדרש חיבור איכותי של ההתקן אל הרשת הסלולרית. משלוח של קובצי נתונים או הודעות עלול להידחות עד שחיבור כזה יהיה זמין. עקוב אחר הוראות מרחק ההפרדה עד אשר השידור יסתיים.

חלקים מסוימים בהתקן הם מגנטיים. חומרים מתכתיים עלולים להימשך אל ההתקן. אל תניח כרטיסי אשראי או אמצעי אסחן מגנטיים אחרים סמוך להתקן, מכיוון שהמידע השמור בהם עלול להימחק.

#### מכשירים רפואיים

הפעלה של כל מכשיר אלקטרוני משמדר גלי רדיו, לרבות טלפונים אלחוטיים, עלולה להפריע לפעולה התקינה של מכשירים רפואיים שאינם מוגנים כהלכה. היוועץ ברופא או ביצרן המכשיר הרפואי כדי לקבוע אם מכשיר זה מסוכן כהלכה מפני אנרגיית RF חיצונית. כבה את ההתקן בכל מקום שמוצגים בו שלטים שמנחים אותך לעשות זאת. בתי חולים או מרכזים רפואיים אחרים עלולים להשתמש בציוד הרגיש לאנרגיית RF חיצונית.

#### מכשירים רפואיים מושתלים

היציגים של מכשירים רפואיים ממליצים על מרחק מינימלי של 15.3 סנטימטרים (6 אינץ') בין התקן אלחוטי למכשיר רפואי מושתל כלשהו, כמו קוצב לב או דפיברילטור מושתל להיפוך קצב-לב, זאת כדי למנוע הפרעה פוטנציאלית לפעולת המכשיר הרפואי. בעלי מכשירים כאלה נדרשים:

- להקפיד תמיד לשמור את ההתקן האלחוטי במרחק הגדול מ-15.3 סנטימטרים (6 אינץ') מהמכשיר הרפואי.
- לא לשאת את המכשיר האלחוטי בכיס החזה.
- הצמד את ההתקן האלחוטי לאוזן שבצד הנגדי לצד של המכשיר הרפואי.
- כבה את ההתקן האלחוטי מיד כאשר יש סיבה לחשש שיש הפרעה כלשהי.
- ציית להנחיות היצרן בנוגע למכשיר הרפואי המושתל.

לשאלות על השימוש בהתקן האלחוטי עם מכשיר רפואי מושתל, היוועץ ברופא המטפל.

#### מכשירי שמיעה

התקנים אלחוטיים דיגיטליים מסוימים עלולים להפריע לפעולה התקינה של עזרי שמיעה

#### כלי רכב

אזווחת RF עלולים להשפיע על מערכות אלקטרוניות בכלי רכב שאינן מותקנות או מסוככות כהלכה, כמו מערכות אלקטרוניות להורקת דלק, מערכות אלקטרוניות למניעת נעילת בלמים, מערכות אלקטרוניות לבקרת מהירות ומערכות כריות אוויר. למידע נוסף, ברר אצל היצרן של כלי הרכב או של היצרן שברשותך.

תיקון ההתקן וההתקנה שלו ברכב יבוצעו אך ורק על ידי טכנאי מוסמך. התקנה או שירות שגויים עלולים להיות מסוכנים ועלולים לבטל את תוקף האחריות שלך. ודא מעת לעת שכל הציוד האלחוטי שמתקן ברכבך מחוץ למוקמו ופועל כשורה. אל תאחסן ואל תישא נוזלים דליקים, גזים או חומרים נפיצים בחדר שנמצאים בו ההתקן, חלקים או אביזרים שלו. זכור, שכריות אוויר מתנפחות בעוצמה רבה. אל תניח את ההתקן שברשותך או אביזרים כלשהם בטווח ההתנפחות של כרית האוויר.

כבה את ההתקן שברשותך לפני העלייה למטוס. שימוש בהתקני טלפון אלחוטיים במטוס עלול להיות מסוכן לפעולת המטוס ואף בלתי חוקי.

**נסיבת חומרי נפץ**

כבה את ההתקן שברשותך כשאתה נמצא באזור כלשהו, שיש בו סכנת פיצוץ פוטנציאלית. ציית לכל ההוראות על שלטים. יוצאות במקומות כאלה עלולים ליצור פיצוץ או שריפה, העלולים לגרום לפגיעה בנפש או למוות. כבה את ההתקן בתחנות דלק (לדוגמה, ליד משאבות גז בתחנות שירות). ציית להגבלות על השימוש בתחנות דלק, במחסנים ובאזורי חלוקה, במפעלים כימיים ובכל מקום שמתבצעת בו עבודה עם חומרי נפץ. אזורים שיש בהם סכנת פיצוץ פוטנציאלית מסומנים ברוב המקרים באופן ברור, אולם אל תמיד. הם כוללים אזורים שבהם אתה מתבקש לכבות את מנוע הרכב שלך, ירכתיים של כלי שיט, מתקני שינוע לכימיקלים או מחסני כימיקלים ומקומות שבהם האוויר מכיל כימיקלים או חלקיקים שונים, כמו גרגרים, אבק או אבקות מתכתיות. יש לברר אצל היצרן אם ניתן להשתמש בבטחה בהתקן זה בקרבת כלי רכב ששמשמש בגז פחמימי מעובה (כמו פרופאן) או בוטאן).

**שיחות חירום**

**ביצוע שיחת חירום**

- 1 ודא שההתקן פועל.
- 2 ודא שעוצמת האות מספקת. ייתכן שתצטרך לבצע גם את הפעולות הבאות:
  - הכנס כרטיס SIM.
  - הסר הגבלות שיחות שהפעלת בהתקן, כגון חסימת שיחות, מספרי טלפון קבועים או קבוצת משתמשים סגורה.
  - ודא שההתקן אינו נמצא בפרופיל לא מקוון או בפרופיל טיסה.
- 3 לניקוי הצג, לחץ על מקש הסיום כמה פעמים שנודרש.
- 4 הן את מספר החירום הרשמי בהתאם למיקומך הנוכחי. מספרי שיחות חירום משתנים בהתאם למיקום.
- 5 לחץ על מקש החיוג.
- 6 ספק את המידע הדרוש בצורה המדויקת ביותר האפשרית. אל תנתק את השיחה עד שתתבקש לעשות זאת.



**חשוב:** הפעל הן את שיחות הטלפון הסלולרי והן את שיחות האינטרנט, אם ההתקן שלך תומך בשיחות אינטרנט. ההתקן עשוי לסתום לבצע שיחות חירום הן ברשתות סלולריות והן דרך ספק השירות של שיחות האינטרנט. לא ניתן להבטיח קישוריות בכל התנאים. לעולם אל תסמוך על התקן סלולרי בלבד לניהול תקשורת חיונית, כמו במצבי חירום רפואיים.

**מידע אישור (SAR)**

**התקן סלולרי זה תואם את הנחיות החשיפה לגלי רדיו.**

ההתקן הסלולרי שברשותך הוא משדר/מקלט רדיו. התקן זה תוכנן כך שלא יחרוג מערכי הסף לחשיפה לגלי רדיו, שהומלצו על ידי הנחיות בינלאומיות. הנחיות אלו פותחו על ידי הארגון המדעי העצמאי ICNIRP, וכוללות שולי בטחונות שנועדו להבטיח הגנה על כל בני האדם, ללא קשר לגיל ולמצב בריאות.

הנחיות החשיפה להתקנים סלולריים כוללות יחידת מדידה, המכונה Specific Absorption Rate ("שיעור ספיגה ספציפית") או SAR. ערך הסף ל-SAR שמצויין בהנחיות הוא ICNIRP 2.0 W/Kg (watts/kilogram) בממוצע לכל 10 גרמים של רקמת גוף. בדיקות ל-SAR מבוצעות במנחי פועל גריליים, כשההתקן משדר בהספק המרבי המאושר בכל התדרים הנבדקים. רמת ה-SAR בפועל של התקן פועל עשויה להיות נמוכה מהערך המרבי, כיוון שההתקן תוכנן להשתמש רק בהספק שנודרש כדי להתחבר לרשת הסלולרית. הספק זה משתנה בהתאם למספר גורמים, כמו מידת הקרבה שלך לתחנת ממסר סלולרית.

ערך SAR הגבוה ביותר להתקן זה לפי הנחיות ICNIRP בעת שימוש כשהוא צמוד לאוזן, הוא 1.20 W/Kg.

שימוש באביזרים עם התקן זה עשוי להתבטא בערכי SAR שונים. ערכי SAR עשויים להיות תלויים בדרישות הדיווח של מדינות שונות ובתדר הרשת. מידע SAR נוסף יוכל להתקבל בסעיף 'מידע מוצר' (product information) באתר [www.nokia.com](http://www.nokia.com).

## זכויות יוצרים והודעות אחרות

הצהרת תאימות

CE 0434

NOKIA CORPORATION מצהירה בזאת כי המוצר RM-722 תואם לדרישות המחיבות ולתנאים רלוונטיים אחרים של הנחיה 1999/5/EC. עותק של הצהרת התאימות ניתן למצוא בכתובת [http://www.nokia.com/phones/declaration\\_of\\_conformity](http://www.nokia.com/phones/declaration_of_conformity).

© Nokia 2010. כל הזכויות שמורות.

Nokia, Nokia Connecting People, Nokia Messaging והוסמל של Nokia Original Enhancements הם סימנים מסחריים או סימנים מסחריים רשומים של Nokia Corporation. Nokia tune הוא סימן קולי של Nokia Corporation. שמות אחרים של מוצרים ושל חברות המוזכרים להלן, עשויים להיות סימנים מסחריים או שמות מסחריים של הבעלים המיוחסים להם.

שכפול, העברה, הפצה או אחסון של חלק כלשהו ממסמך זה או של כולו בכל צורה שהיא, מבלי לקבל היתר בכתב מראש מ-Nokia, אסורים. Nokia פועלת לפי מדיניות של פיתוח מתמשך. Nokia שומרת את הזכות לבצע שינויים ושיפורים בכל המוצרים המתוארים במסמך זה ללא הודעה מוקדמת.



Includes RSA BSAFE cryptographic or security protocol software from RSA Security



Java and all Java-based marks are trademarks or registered trademarks of Sun Microsystems, Inc

מוצר זה ניתן על פי רישיון MPEG-4 Visual Patent Portfolio License עבור (1) שימוש אישי ולא מסחרי, בקשר עם מידע שקודד בהתאם ל-MPEG-4 על-ידי לקוח לשימוש אישי ולא מסחרי, ו-(2) שימוש בקובצי וידאו מסוג MPEG-4 שמסופק על-ידי ספק וידאו מורשה. לא יוענק רישיון כלשהו, גם לא באופן משתמע, לשימוש מכל סוג אחר. ניתן לקבל מידע נוסף, לרבות מידע שמתייחס לשימוש שיווקי, פנימי ומסחרי, מ-MPEG LA, LLC. ראה <http://www.mpegla.com>.

בכפוף, ולא יותר מהמותר על פי הדין החל, NOKIA או כל אחד ממעיקי הרישיונות מטעמה לא יישאו בשום מקרה באחריות לאובדן כלשהו של נתונים או הכנסה, ולנזקים מיוחדים, מקריים, תוצאתיים או עקיפים שייגרמו מסיבה כלשהי.

תוכן מסמך זה ניתן "כפי שהוא" (as is). מלבד האחריות הנדרשת לפי החוק החל, לא תינתן אחריות מכל סוג שהוא, מפורשת או משתמעת, לרבות אחריות משתמעת לסחירות והתאמה מסוימת הנוגעת לדיוק, לאמינות או לתוכן של מסמך זה. NOKIA שומרת את הזכות לשנות מסמך זה או לסגת ממנו בכל עת ללא הודעה מראש.

הזמינות של מוצרים, יישומים ושירותים מסוימים למוצרים אלה עשויה להשתנות מאזור לאזור. לפרטים ולמידע על הזמינות של אפשרויות שפה שונות, פנה למשווק Nokia. החקן זה עשוי להכיל חומרים, טכנולוגיות או תוכנה הכפופים לחוקי ייצוא ולתקנות של ארה"ב ומדינות אחרות. פעולה הנוגדת את החוק אסורה בהחלט.

יישומי צד-שלישי שמוצעים בהתקן שברשותך נוצרו ועשויים להיות בבעלותם של אנשים או ישויות שאינם משויכים או קשורים ל-Nokia. ל-Nokia אין בעלות על זכויות היוצרים או על זכויות הקניין הרחובי של יישומי צד-שלישי אלה. לפיכך, Nokia אינה אחראית לתמיכה מכל סוג שהוא במשתמשי קצה, ואינה אחראית לפעולתם של יישומים אלה ולמידע שמוצג ביישומים או בחומרים אלה. Nokia אינה מספקת אחריות כלשהי ליישומי צד-שלישי.

על ידי שימוש ביישומים הנך מאשר שהיישומים מוצעים כפי שהם, ללא אחריות כלשהי, מפורשת או משתמעת, בכפוף, ולא יותר מהמותר על פי הדין החל. הנך מאשר גם ש-Nokia והחברות המסונפות אליה אינן מציעות כל מצג או אחריות, במפורש או באופן משתמע, לרבות (אך לא רק)

אחריות על בעלות, סחירות או כשירות למטרה מסוימת, או אחריות לכך שהיישומים לא יפרו פטנטים, זכויות יוצרים, סימנים מסחריים או זכויות אחרות כלשהן של צד-שלישי.

הצהרת FCC / INDUSTRY CANADA

ההתקן שלך עלול להפריע לפעולה של מכשירי טלוויזיה או רדיו (לדוגמה, בזמן שימוש בטלפון בסמוך לציוד קליטה). Industry Canada או FCC. התקן זה תואם את עשויים לדרוש ממך להפסיק להשתמש בטלפון אם לא ניתן למנוע הפרעות מסוג זה. לקבלת עזרה פנה למרכז השירות המקומי. התקן זה תואם את FCC Rules של Part 15. הפעלתו מותנית בקיום שני התנאים הבאים: (1) התקן זה לא יחולל הפרעות מזיקות, ו-(2) התקן זה חייב לעמוד בפני כל הפרעות הנקלטות, לרבות הפרעות העולות לגרום לפעולה לא רצויה. שינויים שלא אושרו במפורש על ידי Nokia עלולים לבטל את הרשות שניתנה למשתמש להפעיל ציוד זה.

גירסה HE 1.2